

КЛЕЩЕВОЙ ЭНЦЕФАЛИТ

УСЛОВИЯ ЗАРАЖЕНИЯ

1. Посещение леса

- ✓ Клещ сидит на травинках или деревьях.
- ✓ Не может летать или прыгать.
- ✓ Может цепляться за жертву.
- ✓ Может упасть на неё.



2. Занесение клещей животными собаками и кошками после прогулки.



3. Занесение клещей людьми на одежде, с цветами, ветками.

СПОСОБЫ ЗАРАЖЕНИЯ



- ✓ Укус клеща.
- ✓ Раздавливание и втирание присосавшегося клеща.
- ✓ Употребление в пищу инфицированного сырого козьего и коровьего молока.

ПРОФИЛАКТИКА ЗАБОЛЕВАНИЯ

1. Носите в лесу специальную одежду

- ✓ Куртку или рубашку с длинным рукавом, с плотно застегнутыми воротом и манжетами.
- ✓ Головной убор.
- ✓ Высокую закрытую обувь, в которую можно заправить штаны.



2. Используйте репелленты

- обрабатывайте одежду и открытые участки тела специальными защитными препаратами.

3. Осматривайте себя

- не пренебрегайте само и взаимосомотрами на привалах и по возвращению домой.

4. Пейте кипяченое молоко



5. Сделайте прививку против клещевого энцефалита!

ЧТО ТАКОЕ ЭНЦЕФАЛИТ?

Энцефалит – вирусное природно-очаговое заболевание с преимущественным поражением центральной нервной системы.

Источниками вируса являются более 100 видов животных – крупный рогатый скот, птицы, грызуны и др.

ПЕРЕНОСЧИКИ ВИРУСА



размер в зависимости от вида 3-25 мм

Среда обитания:

в лесах, на полянах, в парках и других местах, где имеется трава и кусты.

Активность:

теплое время года, с апреля по октябрь, пик активности – июнь-июль.

Как нападает:

Клещ незаметно впицается в кожу жертвы, выделяет со слюной анестезирующее и разжижающее кровь вещество, обезболивающее процесс присасывания. Человек может длительное время не ощущать прикрепившегося клеща.

Через несколько часов после укуса голова насекомого полностью погружается под кожу человека, а брюшко раздувается от выпитой крови.



Вирус сохраняется в течение всей жизни клеща!

ЭТАПЫ РАЗВИТИЯ ЗАБОЛЕВАНИЯ

1. Инкубационный период

длится 1,5 - 2 недели.



2. Поражение коры головного мозга

длится несколько дней.

3. Воспаление мозга

Симптомы: головные боли, рвота, потеря сознания (вплоть до комы), температура тела 39-40°.

ПЕРВАЯ ПОМОЩЬ ПРИ УКУСЕ КЛЕЩА

1. Используйте нить для извлечения клеща

Прочную нитку завязать в узел как можно ближе к хоботку клеща, затем извлечь клеща, медленно раскачивая и подтягивая его вверх.



2. Если на коже осталась черная точка

Во время извлечения клеща оторвалась его головка или хоботок. Обработайте место укуса спиртом или 5% раствором йода и, затем, удалите головку стерильной иглой (предварительно прокаленной на огне) также, как удаляете обычную занозу.

3. Прозеинфицируйте место укуса

Как можно быстрее обработайте место укуса клеща любым дезинфицирующим средством – 3-5% раствором зеленки, 5% раствором йода, спиртом и т.п.

4. Тщательно вымойте руки с мылом

5. Обратитесь к врачу

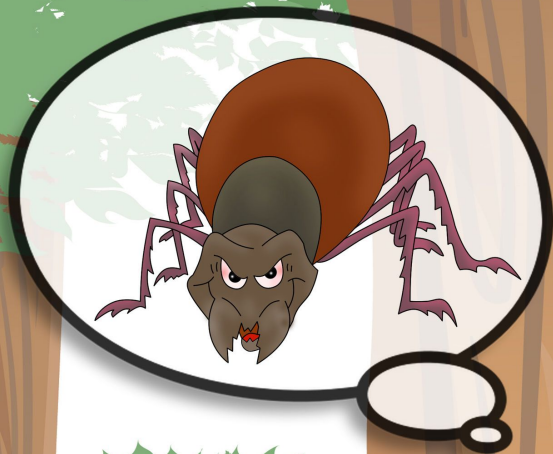
Клеща необходимо исследовать на наличие инфекции. Поместите клеща в стеклянный флакон вместе с слегка намоченным кусочком ваты, плотно закройте крышкой. Храните в холодильнике не более 2 суток.

- ✓ Брать клеща голыми пальцами, раздавливать! **Что делать нельзя!**
- ✓ Делать резкие движения – клещ разорвется!
- ✓ Использовать масло – оно закупорит дыхательные отверстия, и клещ может умереть, так и оставшись в коже!

Берегись клещей!

В апреле - мае появляются клещи, которые, выбравшись из нагретой земли, «заселяют» траву и кустарники.

Попав на человека, насекомое находит открытый участок тела с тонкой кожей, прокалывает её и присасывается к ранке.



Размер клещей не более 3 мм.
Так стоит ли их бояться?
Да! **Клещи опасны** тем, что могут переносить болезни, угрожающие жизни человека.

Как защитить себя от клещей

1. Отправляясь в лес, обязательно надень головной убор или одежду с капюшоном, убери туда волосы.
2. Надевай спортивные брюки, которые лучше заправить в носки, и высокую обувь.
3. Верхняя одежда (рубашка, батник, курточка) желательна светлая, с плотно прилегающими к рукам манжетами.
4. Придя домой тщательно осмотри себя, лучше - с кем-нибудь из взрослых.

Запомни!

Если клещ обнаружен - срочно обратись в поликлинику. Не пытайся вытащить клеща самостоятельно! Если часть клеща останется в теле, это может вызвать воспалительную реакцию.



КАК ИЗБЕЖАТЬ УКУСА КЛЕЦЦА



Собираемся в лес:

- 1** На голову лучше надеть капюшон, плотно пришитый к куртке. Волосы заправить под кепку или косынку
- 2** Одежда светлая, однотонная
- 3** Рукава длинные
- 4** Воротник и манжеты должны плотно прилегать к телу
- 5** Рубашку надо заправить в брюки, брюки - в ботинки или носки на плотной резинке
- 6** На одежду нанести репеллент



Как ходим по лесу:

- ✓ Не садимся и не ложимся на траву
- ✓ Каждые несколько часов осматриваем одежду, волосы и тело
- ✓ Стоянка - в сухих сосновых лесах или на песчаных почвах

По данным Роспотребнадзора

КЛЕЩЕВОЙ ЭНЦЕФАЛИТ



КЛЕЩЕВОЙ ЭНЦЕФАЛИТ

– тяжелая вирусная инфекция, поражающая нервную систему и приводящая к развитию парезов и параличей.

Инфицирование человека клещевым энцефалитом происходит во время кровососания зараженных вирусом клещей.

Инкубационный период составляет от 1 до 30 дней. Заболевание сопровождается лихорадкой, головными болями, явлениями менингита, тошнотой, рвотой, судорогами.

Для клещевого энцефалита характерна весенне-летняя сезонность заболевания, связанная с активностью клещей-переносчиков.

ПОМНИТЕ!

Единственным надежным способом профилактики клещевого энцефалита является вакцинация. Только своевременно сделанная прививка может защитить вас от этого опасного заболевания.



Курс состоит из 3 прививок. Первые две прививки следует проводить в холодное время года (с ноября) и заканчивать не позднее 14 дней до начала активности клещей. Сделать прививку против клещевого энцефалита вы можете в районной поликлинике по месту жительства.



ТЯЖЕСТЬ КЛЕЩЕВОГО ЭНЦЕФАЛИТА И ЕГО ПОСЛЕДСТВИЯ ОБУСЛАВЛИВАЮТ ВАЖНОСТЬ ПРОФИЛАКТИЧЕСКИХ МЕРОПРИЯТИЙ:

- При посещении леса носите одежду с длинными рукавами, плотно прилегающими к запястью.
- Одежда должна быть светлая, чтобы удобнее было вовремя заметить напавшего клеща.
- Обязательно наденьте головной убор.
- Обувь должна полностью закрывать тыл стопы и лодыжку, давая возможность заправить в нее одежду.
- Надевайте брюки, заправляя их в высокие сапоги.
- Используйте специальные средства для отпугивания клещей, которые продаются в аптеках.
- После прогулки тщательно осмотрите одежду, вещи и животных.
- Употребляйте кипяченое молоко, т. к. вирус может содержаться в сыром молоке от козы или коровы, укушенной клещом.
- Пройдите вакцинацию.



12+



ОСТОРОЖНО: КЛЕЩИ

КЛЕЩИ ОПАСНЫ!

Они переносчики вируса клещевого энцефалита, боррелиоза, риккетсиозов.

Клещи могут быть заражены одновременно несколькими возбудителями инфекционных заболеваний.

СПОСОБЫ ЗАРАЖЕНИЯ

- Укус клеща.
- Раздавливание клеща, в том числе при снятии с животных.
- Употребление в пищу сырого козьего или коровьего молока.

КОГДА?

В нашем регионе первые клещи активизируются в апреле. Пик активности приходится на май и июнь, затем активность клещей снижается, но прекращается только с установлением снежного покрова.

ЧТО ДЕЛАТЬ, ЕСЛИ УКУСИЛ КЛЕЩ?

Обнаружив впившегося клеща, срочно постарайтесь его удалить с помощью пинцета или нитки методом выкручивания. Если это не удалось сделать, обратитесь в травмпункт или лабораторию по исследованию клещей. Помните, чем быстрее удалён клещ, тем меньшее количество возбудителя попадёт в кровь!

Для исследования на наличие инфекций клеща надо сдать в лабораторию.

Возможно использование экспресс-исследования (метод ПЦР), которое позволяет определить поражённость даже мёртвого клеща или его части инфекциями, характерными для нашего края. По результатам исследования врачом будет назначено профилактическое лечение.

Знайτε, что 15 % больных КВЭ отрицают факт нападения и укуса клеща. Если вы после посещения леса или дачи почувствовали недомогание, обратитесь к врачу за консультацией, не занимайтесь самолечением!

КАК ЗАЩИТИТЬСЯ?

Самым эффективным средством профилактики клещевого вирусного энцефалита является вакцинация!

Прививки против клещевого вирусного энцефалита делают в течение всего года, учитывая, что после прививки в течение 2 недель необходимо избегать посещения мест, где возможна встреча с клещом.

Курс прививок состоит из трёх инъекций. Интервал между 1-й и 2-й составляет 1-7 месяцев, между 2-й и 3-й – 1 год. В последующем 1 раз в 3 года нужно делать 1 прививку для поддержания иммунитета.

Прививку ставят в поликлинике по месту жительства или прикрепления медицинского страхового полиса, в медицинском кабинете по месту работы.

Также можно привиться в частных медицинских организациях, имеющих лицензию по вакцинопрофилактике, где иммунизацию проводят за счёт личных средств граждан.

КАК ЕЩЁ МОЖНО ЗАЩИТИТЬ СЕБЯ?

- проведение на дачных участках, в лесопарковых зонах, загородных летних оздоровительных учреждениях своевременного скашивания травы, расчистка и благоустройство территории;
- проведение противоклещевых обработок;
- борьба с грызунами – прокормителями клещей.

ИНДИВИДУАЛЬНЫЕ МЕРЫ ПРОФИЛАКТИКИ:

- отправляясь в лес или на дачу, надевайте одежду с плотно прилегающими манжетами, предупреждающими заползание клеща;
- обрабатывайте одежду репеллентами;
- проводите само- и взаимосомотры;
- не раздавливайте клещей руками.



ОСТОРОЖНО: КЛЕЩИ!



Ежегодно в весенне-летнее время в горно-лесных, лесостепных, а иногда в степных районах нашей области возникают лихорадочные заболевания среди людей, которые находясь в лесу, подвергались укусам клещей.

Заболевание это – клещевой весенне-летний энцефалит – вызывается вирусом, избирательно поражающим центральную систему. В тяжелых случаях заболевание заканчивается смертью или трудно излечимыми параличами.

Клещевой энцефалит – это природно-очаговое заболевание, существует в природе среди диких животных.

Вирус клещевого энцефалита от больного животного человеку передается через укус лесным клещом или при употреблении в пищу сырого козьего молока, когда козы были покусаны инфицированными клещами.

Помните! При посещении леса необходимо остерегаться укусов лесных клещей.

КЛЕЩИ подстерегают добычу весной и летом, притаившись на ветках кустарника или в траве у обочины дороги, тропы или около лесного ручья. Поэтому, идя по лесу, старайтесь держаться середины дороги. Привалы и ночевки устраивайте на открытых полянах, свободных от кустарника и высокого травостоя, на сухом высоком месте.

Клещ, прицепившись к одежде, заползает под нее и присасывается к телу. Поэтому собираясь в лес, наденьте закрытый костюм, брюки заправьте в носки, ботинки, сапоги, рубашку, брюки. Воротник и рукава у запястья должны плотно прилегать к телу. Головной убор для женщины – косынка, для мужчин – фуражка или берет. Кисти рук, шею, рукав, воротник можно смазать отпугивающими веществами. Клещ не сразу присасывается к телу, он долго, иногда до 2 часов, ищет место для укуса, где кожа тонкая и движения не мешают ему – за ушами, на шее, под мышками и др. Особенно важно осматривать себя до и после сна, одежду детей. Если клещ присосался, постарайтесь тут же его осторожно извлечь. Клеща удаляют пинцетом, пальцами обернутыми бинтом или петлей из нитки, извлекают его легким покачиванием. Необходимо тело клеща перед удалением смазать керосином, камфорным маслом, вазелином. Это приводит к закрытию дыхательного отверстия, и клещ легко удаляется.

После удаления клеща необходимо тщательно вымыть руки с мылом, а ранку после удаления клеща смазать йодной настойкой.

Каждый человек, покусанный клещом, должен обратиться в медицинское учреждение по месту жительства, для того чтобы сделать прививку.